

Hỏi đáp về Quan ngại pháp lý liên quan đến việc bùng phát COVID-19

Nếu bạn lo lắng về các vấn đề pháp lý
xin đừng ngần ngại
gọi cho Houterasu

Dịch vụ thông tin đa ngôn ngữ Houterasu

0570-078377

Các ngày trong tuần (ngoại trừ các ngày lễ cuối năm và dịp Năm mới) 9:00 - 17:00
Phiên dịch viên sẽ kết nối bạn với văn phòng Houterasu bạn muốn và phiên dịch
cho bạn.

◆ Các ngôn ngữ được hỗ trợ ◆

Tiếng Anh, tiếng Trung, tiếng Hàn, tiếng Tây Ban Nha, tiếng Bồ Đào Nha, tiếng Việt
Tiếng Tagalog, tiếng Nepal, tiếng Thái, tiếng Indonesia

- Phí cuộc gọi tùy thuộc vào loại điện thoại bạn đang sử dụng, hợp đồng và khoảng cách.
- Không thể gọi đến số điện thoại này từ nước ngoài.
- Hỗ trợ tiếng Indonesia sẽ có kể từ tháng 1 năm 2021.

Trung tâm Hỗ trợ pháp lý Nhật Bản (Houterasu)
là một công ty đại chúng quốc gia.
Để biết thêm thông tin, vui lòng truy cập trang web Houterasu.
<https://www.houterasu.or.jp/en/index.html>



Khi tôi mất việc và làm ăn thua lỗ, một người bạn đã giới thiệu với tôi quảng cáo tuyên bố rằng tôi “có thể vay trước một khoản lương”. Rõ ràng văn bản tiếng Nhật nói rằng họ “không phải là doanh nghiệp cho vay tiền”. Tôi có gặp vấn đề gì không nếu vay tiền để trang trải chi phí sinh hoạt hiện tại?

Vì có rất nhiều nhà cung cấp không trung thực ngoài kia nên sẽ rất nguy hiểm nếu bạn vay tiền. Đã có báo cáo về các bên cho vay tiền lãi suất cao chưa được đăng ký là người cho vay tiền trục lợi từ tình trạng hỗn loạn do COVID-19 gây ra. Các bên cho vay tiền cũng được cho là đã gạt gẫm mọi người với tuyên bố cung cấp “khoản tạm ứng trước, không phải khoản vay”, gọi đó là “bao thanh toán tiền lương”.

Việc vay mượn từ các nhà cung cấp này nhanh chóng dẫn đến một vòng luẩn quẩn là cũng đi vay từ nhà cung cấp lãi suất cao khác để trả lãi cho các khoản vay đầu tiên.

Nếu bạn đang gặp khó khăn trong việc trang trải chi phí sinh hoạt, vui lòng liên hệ với văn phòng thành phố ở khu vực lân cận của bạn.

Do ảnh hưởng của đợt bùng phát COVID-19, tôi không thể trả tiền thuê nhà trong một tháng. Tôi có phải rời khỏi chỗ thuê của mình ngay lập tức không?

Hợp đồng cho thuê không thể bị hủy trừ khi việc không trả tiền thuê nhà phá vỡ mối quan hệ tin cậy giữa bên cho thuê và bên thuê. Nhìn chung, mối quan hệ tin cậy được thừa nhận là bị phá vỡ khi tiền thuê nhà không được trả trong ba tháng trở lên.

Do đó, bạn không cần phải rời khỏi chỗ ở của mình chỉ vì không trả tiền thuê nhà một lần. Ngay cả khi bạn có hợp đồng đặc biệt mà bạn phải rời đi ngay lập tức trong trường hợp không trả được tiền thuê nhà một lần, bạn vẫn có thể vô hiệu hợp đồng đó.

Để biết thêm thông tin, vui lòng trao đổi với chuyên gia như luật sư hoặc chuyên gia hỗ trợ thủ tục tư pháp.

Tôi đã lên kế hoạch tổ chức đám cưới nhưng quyết định hủy bỏ do ảnh hưởng của đợt bùng phát COVID-19. Khách sạn tổ chức tiệc chiêu đãi đã tính phí hủy đặt tiệc cao. Tôi có phải trả khoản phí này không?

Theo nguyên tắc chung, khoản phí hủy dịch vụ tùy thuộc vào các quy định của hợp đồng (điều khoản và điều kiện) giữa các bên.

Tuy nhiên, ngay cả khi hợp đồng (điều khoản và điều kiện) quy định phí hủy dịch vụ, nếu số tiền đó vượt quá mức thiệt hại trung bình của doanh nghiệp cùng loại dịch vụ (mức thiệt hại trung bình), thì không cần thiết phải trả số tiền vượt quá mức thiệt hại trung bình. Khoản “thiệt hại trung bình” này sẽ được xác định toàn diện cho mỗi loại hợp đồng có xem xét đến các yếu tố như lý do hủy bỏ, thời điểm hủy bỏ, tính đặc trưng của hợp đồng, chi phí chuẩn bị hoặc lợi nhuận có thể đạt được, và khả năng thay thế hoặc thay đổi hợp đồng.

Ngoài ra, dường như một số khách sạn đang ứng phó linh hoạt với các trường hợp hủy dịch vụ do ảnh hưởng của đợt bùng phát COVID-19, như giới hạn phí hủy dịch vụ ở mức tương đương với chi phí thực tế.

Để biết thêm thông tin, vui lòng trao đổi với chuyên gia như trung tâm bảo vệ người tiêu dùng hoặc luật sư, v.v...

Vì thu nhập của tôi đột ngột giảm do ảnh hưởng của đợt bùng phát COVID-19 nên việc thanh toán tiền điện, v.v... trở nên khó khăn.

Các công ty điện, công ty gas, công ty điện thoại di động và công ty bảo hiểm (bảo hiểm nhân thọ, bảo hiểm chung) đã thực hiện các biện pháp hoãn thanh toán phí, v.v... cho các chủ hợp đồng có thu nhập giảm do ảnh hưởng của đợt bùng phát COVID-19.

Để biết thêm chi tiết, chẳng hạn như các biện pháp hoãn thanh toán có dùng được không, bạn có đủ điều kiện để được hoãn không, và thời gian hoãn là bao lâu, vui lòng hỏi người đại diện của các dịch vụ đó.

Tôi làm việc dưới dạng nhân viên hợp đồng. Một ngày nọ, công ty nói với tôi, “Vì việc kinh doanh của chúng tôi đã xấu đi do ảnh hưởng của đợt bùng phát COVID-19, nên chúng tôi sẽ không thể gia hạn hợp đồng với bạn”. Tôi đang có ý định gia hạn hợp đồng và làm việc lâu dài ở cùng công ty. Có phải lựa chọn duy nhất của tôi là chấp nhận tuyên bố của công ty không?

Đối với hợp đồng lao động có thời hạn làm việc cố định (hợp đồng lao động có thời hạn cố định), công việc sẽ chấm dứt khi hết thời hạn hợp đồng, nếu người sử dụng lao động từ chối gia hạn hợp đồng. Đây được gọi là “chấm dứt hợp đồng lao động”. Tuy nhiên, việc chấm dứt hợp đồng lao động sẽ vô hiệu trong một số trường hợp nhất định liên quan đến việc bảo vệ người lao động.

Nếu người lao động liên tục gia hạn hợp đồng có thời hạn cố định và làm việc trong điều kiện về cơ bản tương tự như hợp đồng lao động không xác định thời hạn có thời hạn không cố định, hoặc có lý do hợp lý để tiếp tục làm việc sau khi thời hạn hợp đồng lao động có thời hạn cố định của họ hết hạn, thì việc chấm dứt hợp đồng là vô hiệu. Trong trường hợp này, nếu việc chấm dứt hợp đồng lao động của người sử dụng lao động không có lý do hợp lý khách quan và được xem là không phù hợp theo lẽ thường, thì hợp đồng lao động có thời hạn cố định sẽ được xem như đã gia hạn (đã ký).

Ngoài ra, nếu bạn muốn vô hiệu việc chấm dứt hợp đồng lao động và tiếp tục làm việc, bạn cần phải làm thủ tục gia hạn hợp đồng lao động có thời hạn cố định.

Để biết thêm thông tin, vui lòng trao đổi với chuyên gia như trung tâm tư vấn lao động tổng hợp của Cục lao động hoặc luật sư, v.v...

Công ty mà tôi làm việc đang gặp khó khăn về tài chính do ảnh hưởng của đợt bùng phát COVID-19. Một ngày nọ, họ đột nhiên nói với tôi, “Bạn không cần phải đến làm việc hôm nay”. Việc này quá đột ngột và tôi không biết phải làm gì.

Ngoại trừ những lý do sa thải bị pháp luật cấm riêng lẻ, cần phải thực hiện các biện pháp thích hợp theo những quy tắc sau đây dựa trên tiền lệ xét xử và quy định của Đạo luật về Hợp đồng lao động. Các trường hợp bị ảnh hưởng bởi đợt bùng phát COVID-19 cũng không ngoại lệ.

Việc công nhận cho nghỉ việc (sa thải để giảm bớt nhân sự dư thừa vì lý do quản lý) sẽ có hiệu lực tùy thuộc vào việc xem xét bốn mục: 1) sự cần thiết của việc cắt giảm nhân sự, 2) liệu nỗ lực tránh sa thải đã được áp dụng triệt để chưa, 3) tính hợp lý của các tiêu chí lựa chọn nhân viên để sa thải và 4) tính phù hợp của thủ tục sa thải (giải trình, hợp, v.v...).

Bốn mục trên cũng sẽ được xem xét đối với người lao động có thời hạn làm việc cố định (người đang trong hợp đồng lao động có thời hạn). Về hợp đồng lao động có thời hạn cố định, Đạo luật về Hợp đồng lao

động quy định rằng “người sử dụng lao động không được sa thải người lao động cho đến khi kết thúc thời hạn hợp đồng đối với các hợp đồng lao động có thời hạn làm việc cố định (hợp đồng lao động có thời hạn), trừ khi có lý do bất khả kháng”, và việc sa thải được xác định chặt chẽ hơn so với hợp đồng lao động không có thời hạn làm việc cố định (hợp đồng lao động vô thời hạn).

Việc chấm dứt hợp đồng lao động (người sử dụng lao động từ chối gia hạn hợp đồng lao động có thời hạn cố định) cũng không được cho phép nếu không có điều kiện. Ví dụ, người sử dụng lao động không được phép từ chối đơn xin gia hạn của người lao động khi hợp đồng lao động có thời hạn cố định đã được gia hạn nhiều lần cho đến thời điểm đó và việc không gia hạn lần này tương đương với việc sa thải người lao động làm việc không xác định thời hạn theo lẽ thường.

Để biết thêm thông tin, vui lòng trao đổi với chuyên gia như trung tâm tư vấn lao động tổng hợp của Cục lao động hoặc luật sư, v.v...

Tôi đang làm đầu bếp tại nhà hàng. Do ảnh hưởng của virus Corona, tôi bị sa thải vì công việc kinh doanh nhà hàng không còn ổn định. Tôi đang tìm công việc mới nhưng vẫn chưa thể tìm được. Tôi nên làm gì?

Không được phép tùy tiện sa thải người lao động ngay cả khi họ là công dân nước ngoài (bất kể tư cách lưu trú). Việc sa thải nhân viên nước ngoài có các điều kiện chặt chẽ như đối với nhân viên người Nhật. Nếu chỉ có nhân viên nước ngoài bị sa thải, các nhân viên này có thể trao đổi với luật sư, hủy bỏ việc sa thải và yêu cầu thanh toán trợ cấp ngày nghỉ trong thời gian nhà hàng tạm ngừng hoạt động.

Mặt khác, nếu nhà hàng gần như không còn kinh doanh và các nhân viên người Nhật cũng bị sa thải, bạn không còn lựa chọn nào khác ngoài tìm kiếm một công việc khác. Tuy nhiên, do ảnh hưởng của COVID-19, có thể khó tìm được công việc mới phù hợp với các điều kiện về tư cách lưu trú của bạn (trong trường hợp này là đầu bếp thuộc “lao động có tay nghề”).

Các biện pháp đặc biệt đã được thiết lập đối với tư cách lưu trú để hỗ trợ việc làm ổn định cho công dân nước ngoài bị sa thải do ảnh hưởng của đợt bùng phát COVID-19. Nếu đáp ứng các yêu cầu nhất định, như đã ký hợp đồng lao động sau khi tìm được việc làm trong lĩnh vực công nghiệp cụ thể, tư cách lưu trú thuộc “các hoạt động đặc định (có thể tuyển dụng)” được chấp thuận trong thời hạn tối đa là một năm. Ngoài ra, nếu khó tìm việc, bạn có thể được hỗ trợ để kết nối bạn với mỗi nhà tuyển dụng thông qua hỗ trợ của chính phủ Nhật Bản. Vui lòng trao đổi với Cục Quản lý xuất nhập cảnh và lưu trú khu vực.

Tôi là sinh viên quốc tế đang theo học tại trường tiếng Nhật. Tôi đã dự định tìm việc làm tại Nhật Bản sau khi tốt nghiệp trường tiếng Nhật, nhưng lời mời làm việc của tôi đã bị hủy do tình hình tài chính của công ty ngày càng khó khăn do virus Corona. Sau khi hết thời gian cư trú với tư cách là sinh viên quốc tế, có phải tôi chỉ có lựa chọn duy nhất là trở về nước của mình không?

Trước khi tư cách lưu trú của bạn hết hạn, bạn sẽ cần tìm một nơi làm việc có thể hỗ trợ thay đổi tư cách lưu trú.

Tổng cục Quản lý xuất nhập cảnh và lưu trú Nhật Bản đã thiết lập các biện pháp đặc biệt nhằm hỗ trợ công dân nước ngoài có nguy cơ mất việc tại Nhật Bản do ảnh hưởng của đợt bùng phát COVID-19. Nếu sinh viên quốc tế bị hủy bỏ lời mời làm việc đáp ứng các yêu cầu nhất định, như đã ký hợp đồng lao động sau khi tìm được việc làm trong ngành nghề cụ thể, tư cách lưu trú dưới dạng “các hoạt động đặc định (có thể tuyển dụng)” sẽ được chấp thuận.

Vì chúng tôi cũng hỗ trợ kết nối những người đang gặp khó khăn trong khi tìm việc với chủ lao động thông qua các nhà tuyển dụng, nên vui lòng liên hệ với Cục Quản lý xuất nhập cảnh và lưu trú khu vực càng sớm càng tốt, trao đổi với họ về những thay đổi đối với tư cách lưu trú.

Nếu bạn muốn tìm công việc được phân loại là người lao động có tay nghề, vui lòng sử dụng cả dịch vụ sau đây.

<Trang web cổng thông tin dành cho người lao động có tay nghề>

<http://www.ssw.go.jp>

* Cung cấp các phiên truy cập thông tin về toàn bộ hệ thống người lao động có tay nghề dành cho công dân nước ngoài muốn làm việc như người lao động có tay nghề và các công ty muốn thuê công dân nước ngoài làm việc như người lao động có tay nghề, cũng như thông tin về các buổi tư vấn trực tiếp (hoặc trực tuyến) giữa công dân nước ngoài và công ty.

<Tổng đài hỗ trợ chung về người lao động có tay nghề>

Số điện thoại: 03-6633-2539 (công dân nước ngoài), 03-6625-4702 (dành cho công ty)

Thời gian: Thứ ba đến Thứ bảy (*đóng cửa vào các ngày lễ quốc gia) 11:00 - 19:00

Các ngôn ngữ được hỗ trợ: Tiếng Nhật, tiếng Việt, tiếng Trung, tiếng Anh, tiếng Tagalog, tiếng Thái, tiếng Nepal, tiếng Indonesia, tiếng Myanmar, tiếng Bengali, tiếng Sinhala, tiếng Campuchia, tiếng Mông Cổ

*Bạn có thể hỏi về thủ tục đăng ký, cách điền vào các tài liệu, kiểm tra, v.v...

Tôi là sinh viên quốc tế đang theo học tại trường đại học Nhật Bản. Tôi đã dự định tìm việc làm ở Nhật Bản, nhưng lời mời làm việc của tôi đã bị rút lại do tình hình tài chính của công ty ngày càng khó khăn do virus Corona. Tôi sắp hết thời hạn cư trú dưới dạng sinh viên quốc tế. Có phải tôi chỉ có lựa chọn duy nhất là trở về nước của mình không?

Bạn có thể thay đổi tư cách lưu trú của mình từ “sinh viên” thành “các hoạt động đặc định”.

Để hỗ trợ tìm kiếm việc làm cho sinh viên quốc tế đã tốt nghiệp hoặc hoàn tất chương trình ở đại học Nhật Bản (chỉ giới hạn ở những sinh viên đã tốt nghiệp đại học, cao học, cao đẳng kỹ thuật hoặc trường dạy nghề.), những người đáp ứng các điều kiện nhất định sẽ được công nhận là có “các hoạt động đặc định” trong tư cách lưu trú của họ trong khi tìm kiếm việc làm trong thời gian một năm sau khi tốt nghiệp. Nếu bạn muốn tiếp tục tìm kiếm công việc của mình sau thời hạn cư trú dành cho “các hoạt động đặc định” sau một năm do sự lây lan của đợt bùng phát COVID-19, bạn có thể gia hạn thời gian cư trú của mình. Vui lòng liên hệ Cục Quản lý xuất nhập cảnh và lưu trú khu vực càng sớm càng tốt để biết các yêu cầu và giấy tờ cần thiết.

Ngoài ra, nếu bạn đã chuyển sang tư cách lưu trú là “các hoạt động đặc định” vì bạn được nhận lời mời làm việc, bạn sẽ vẫn có tư cách lưu trú là “các hoạt động đặc định” nhưng sẽ cần phải thay đổi danh mục phụ từ “đang chờ lời mời làm việc” sang “đang tìm việc làm”. Nếu bạn đáp ứng các yêu cầu nhất định, bạn có thể tham gia các hoạt động ngoài tư cách lưu trú (công việc bán thời gian) trong tối đa 28 giờ một tuần nếu được cho phép thực hiện các hoạt động đó. Vui lòng trao đổi với Cục Quản lý xuất nhập cảnh và lưu trú khu vực để biết thủ tục.

Tôi đã hoàn thành khóa đào tạo thực tập sinh kỹ năng, nhưng tôi không thể trở về nước do ảnh hưởng của đợt bùng phát COVID-19. Nếu tôi không có thu nhập cho đến khi có thể trở về nước, tôi e rằng mình sẽ không thể trang trải cuộc sống ở Nhật Bản.

Đối với những người đã hoàn thành khóa đào tạo thực tập sinh kỹ năng nhưng gặp khó khăn khi trở về nước do ảnh hưởng của đợt bùng phát COVID-19, Tổng cục Quản lý xuất nhập cảnh và lưu trú Nhật Bản chấp thuận các thay đổi về tư cách lưu trú của “các hoạt động đặc định (có thể làm việc)” cho tối đa một năm trong trường hợp đáp ứng các yêu cầu nhất định như đã ký hợp đồng lao động sau khi tìm được việc làm trong một ngành nghề cụ thể.

Ngoài ra, nếu khó tìm việc, bạn có thể được hỗ trợ để được kết nối với mỗi nhà tuyển dụng thông qua sự hỗ trợ của Nhật Bản. Vui lòng trao đổi với Cục Quản lý xuất nhập cảnh và lưu trú khu vực ở địa phương về điều này.

Nếu bạn muốn thay đổi tư cách lưu trú của mình từ đào tạo thực tập sinh kỹ năng sang người lao động có tay nghề, vui lòng tham khảo trang web cổng thông tin dành cho người lao động có tay nghề hoặc gọi đến số điện thoại được ghi trên tr.4.

Tôi là một chủ doanh nghiệp. Do ảnh hưởng của đợt bùng phát COVID-19, hiệu quả kinh doanh ngày càng giảm sút, đòi hỏi phải cắt giảm công việc kinh doanh. Tôi nghe nói rằng có hệ thống hỗ trợ. Đó là loại hệ thống nào?

Có một hệ thống trợ cấp điều chỉnh việc làm hỗ trợ các chủ sở hữu doanh nghiệp bị buộc phải cắt giảm công việc kinh doanh vì lý do kinh tế.

Khoản trợ cấp này hỗ trợ một phần trợ cấp nghỉ phép, tiền lương, v.v... nếu người lao động buộc phải tạm thời nghỉ việc, được đào tạo hoặc làm việc tạm thời ở bộ phận khác. Để đối phó với ảnh hưởng của đợt bùng phát COVID-19, các biện pháp đặc biệt đã được thiết lập để giảm bớt những yêu cầu thanh toán này. Để biết thông tin mới nhất, vui lòng xem trang web của Bộ Y tế, lao động và phúc lợi hoặc hỏi các tổng đài tư vấn trợ cấp điều chỉnh việc làm, trợ cấp nghỉ việc hoặc tài trợ cho các trường học, trung tâm Hello Work (dịch vụ việc làm) và các văn phòng lao động khu vực.

<Tổng đài tư vấn trợ cấp/tài trợ khi nghỉ học, trợ cấp điều chỉnh việc làm> * Chỉ hỗ trợ bằng tiếng Nhật
Số điện thoại: 0120-60-3999
Giờ tiếp nhận: 9:00 - 21:00 (kể cả Thứ bảy, Chủ nhật và ngày lễ)

Ngoài ra, nếu doanh số hàng tháng giảm từ 50% trở lên so với cùng tháng năm trước, bạn có thể sử dụng “trợ cấp hỗ trợ kinh doanh”. Doanh nghiệp sẽ được hỗ trợ 2 triệu yên và hộ kinh doanh cá thể sẽ được hỗ trợ 1 triệu yên. Đối với khoản trợ cấp hỗ trợ kinh doanh, vui lòng xem trang web cổng thông tin hoặc gọi đến số điện thoại dành cho doanh nghiệp có thể nhận hỗ trợ kinh doanh.

<Tổng đài dành cho doanh nghiệp có thể nhận hỗ trợ kinh doanh> * Chỉ hỗ trợ bằng tiếng Nhật
• Người nộp đơn trước ngày 31/8: Số điện thoại 0120-115-570 (03-6831-0613 từ điện thoại IP)
• Người nộp đơn đăng ký mới bắt đầu từ ngày 1/9: Số điện thoại 0120-279-292 (03-6832-6631 từ điện thoại IP)
Giờ tiếp nhận: Thứ hai đến Thứ sáu, Chủ nhật (*đóng cửa vào các ngày lễ quốc gia) 8:30 - 19:00

Tôi là một chủ doanh nghiệp. Do đợt bùng phát COVID-19 kéo dài, khoản trợ cấp hỗ trợ kinh doanh của tôi cũng đã hết. Có hệ thống hỗ trợ nào khác không?

Trợ cấp hỗ trợ tiền thuê có thể được cấp cho bạn.

Trợ cấp hỗ trợ tiền thuê giúp giảm gánh nặng trả tiền thuê mặt bằng và tòa nhà mà người điều hành

kinh doanh sử dụng để kinh doanh.

Khoản thanh toán này dành cho doanh nghiệp tầm trung có vốn dưới 1 tỷ yên, doanh nghiệp vừa và nhỏ, doanh nghiệp nhỏ và doanh nghiệp cá nhân bao gồm cả những người làm nghề tự do. Các đối tượng này sẽ được hỗ trợ nếu doanh số bán hàng của họ giảm hơn 50% so với cùng tháng năm trước trong một tháng trong khoảng thời gian từ tháng 5 đến tháng 12 năm 2020 hoặc nếu tổng doanh số bán hàng trong ba tháng liên tiếp của họ giảm hơn 30% so với cùng kỳ năm trước.

Khoản tiền trợ cấp sẽ được tính dựa trên tiền thuê nhà được trả trong vòng một tháng ngay trước ngày nộp đơn.

Thời gian nộp đơn từ 14/7/2020 đến 15/1/2021.

Để biết thêm thông tin, vui lòng xem trang web của Bộ Kinh tế, Thương mại và Công nghiệp Nhật Bản hoặc gọi đến số điện thoại hỗ trợ vấn đề này.

<Tổng đài tư vấn trợ cấp hỗ trợ tiền thuê> * Chỉ hỗ trợ bằng tiếng Nhật

Số điện thoại: 0120-653-930

Giờ tiếp nhận: 8:30 - 19:00 (kể cả Thứ bảy, Chủ nhật và ngày lễ)

Dịch vụ thông tin Houterasu và Trợ giúp pháp lý dân sự

Tôi có thể nhận được những loại dịch vụ nào khi gọi đến dịch vụ thông tin đa ngôn ngữ của Houterasu?

Người dùng nói tiếng nước ngoài như tiếng mẹ đẻ của họ có thể sử dụng các dịch vụ này nếu người dùng muốn nhận thông tin về hệ thống pháp luật Nhật Bản hoặc các dịch vụ tư vấn.

Việc này được thực hiện thông qua cuộc gọi ba chiều giữa người dùng, phiên dịch viên và nhân viên của Houterasu. Trong cuộc gọi ba chiều, người dùng gọi đến số điện thoại của dịch vụ thông tin đa ngôn ngữ (0570-078377), phiên dịch viên sẽ chuyển cuộc gọi đến văn phòng hoặc chi nhánh địa phương mà người dùng muốn, người dùng và nhân viên của Houterasu sẽ có cuộc gọi ba chiều thông qua phiên dịch viên.

Nếu bạn muốn biết phương thức cụ thể để giải quyết các vấn đề pháp lý, bạn cần tư vấn pháp lý từ chuyên gia. Trong dịch vụ thông tin đa ngôn ngữ, chúng tôi sẽ giới thiệu cho bạn những điểm liên hệ sẽ giúp bạn giải quyết các vấn đề, bao gồm dịch vụ tư vấn pháp lý miễn phí của Houterasu.

Bất kỳ ai cũng có thể nhận được tư vấn pháp lý miễn phí từ Houterasu sao?

Houterasu cung cấp dịch vụ tư vấn pháp lý miễn phí cho những người gặp khó khăn trong các vấn đề cá nhân hay gia đình nhưng không thể nhận hỗ trợ pháp lý từ các luật sư và chuyên gia hỗ trợ thủ tục tư pháp vì lý do kinh tế (trợ giúp pháp lý dân sự/trợ giúp tư vấn pháp lý). Để sử dụng hệ thống này, bạn cần đáp ứng các yêu cầu sau đây.

- Thu nhập và tài sản nằm dưới một khoản tiền nhất định
- Có địa chỉ tại Nhật Bản và cư trú hợp pháp (Tuy nhiên, nếu tư cách lưu trú của bạn có vấn đề và bạn khởi kiện cơ quan hành chính giải quyết tư cách lưu trú của mình, đưa ra tòa án nơi có thể xác nhận rằng họ công nhận tư cách lưu trú của bạn, thì yêu cầu này sẽ được xem là thỏa mãn ngay cả khi bạn không có tư cách lưu trú, như một ngoại lệ.)

Ngoài văn phòng Houterasu, trợ giúp tư vấn pháp luật hiện có tại các trung tâm tư vấn đã đăng ký, nơi có thể thực hiện trợ giúp và tư vấn về pháp lý dân sự, như các đoàn luật sư và hiệp hội chuyên gia hỗ trợ thủ tục tư pháp.

Để biết thêm thông tin, vui lòng gọi đến dịch vụ thông tin đa ngôn ngữ (0570-078377). Phiên dịch viên sẽ kết nối bạn với văn phòng Houterasu tại địa phương và làm việc với bạn thông qua cuộc gọi ba chiều (người dùng, phiên dịch viên, nhân viên của Houterasu).

Nếu bạn không đáp ứng được các yêu cầu về trợ giúp pháp lý dân sự, chúng tôi sẽ giới thiệu bạn đến các trung tâm tư vấn cung cấp dịch vụ tư vấn pháp lý như các đoàn luật sư, hiệp hội và chính quyền cấp thành phố có chuyên gia hỗ trợ thủ tục tư pháp. Tư vấn pháp lý có thể yêu cầu trả phí tùy thuộc vào trung tâm tư vấn.

<Điều kiện để được Trợ giúp tư vấn pháp lý>

Bạn phải đáp ứng cả Tiêu chí A và Tiêu chí B.

Tiêu chí A Thu nhập, v.v... nằm dưới một khoản tiền nhất định

Về nguyên tắc, ngoại trừ trường hợp tranh chấp giữa vợ và chồng, việc hỗ trợ sẽ được xác định dựa trên thu nhập và tài sản bao gồm của cả hai vợ chồng.

Hướng dẫn về thu nhập hằng tháng (1/12 thu nhập hằng năm sau khi trừ thuế bao gồm cả tiền thưởng) như sau.

Người độc thân	Gia đình hai thành viên	Gia đình ba thành viên	Gia đình bốn thành viên
Từ 182.000 yên trở xuống (Từ 200.200 yên trở xuống)	Từ 251.000 yên trở xuống (Từ 276.100 yên trở xuống)	Từ 272.000 yên trở xuống (Từ 299.200 yên trở xuống)	Từ 299.000 yên trở xuống (Từ 328.900 yên trở xuống)

*Số tiền trong ngoặc đơn là tiêu chuẩn khoản tiền cho các thành phố lớn như Tokyo và Osaka.

*Đối với gia đình có từ năm thành viên trở lên, từ thành viên thứ năm trở đi mỗi người sẽ được tính thêm 30.000 yên (33.000 yên).

*Nếu có các chi phí như chi phí y tế và chi phí giáo dục, số tiền tương ứng sẽ được khấu trừ.

*Nếu bạn đang trả tiền thuê nhà hoặc thế chấp, toàn bộ số tiền sẽ được tính thêm trong hạn mức tối đa sau đây cho tiêu chuẩn thu nhập ở trên. Số tiền trong ngoặc đơn là mức tối đa được tính thêm cho cư dân của các quận đặc biệt ở Tokyo.

Người độc thân	Gia đình hai thành viên	Gia đình ba thành viên	Gia đình từ bốn thành viên trở lên
41.000 yên (53.000 yên)	53.000 yên (68.000 yên)	66.000 yên (85.000 yên)	71.000 yên (92.000 yên)

Tiêu chí B Tài sản sở hữu nằm dưới một khoản tiền nhất định

Tổng khoản tiền mặt và tiền tiết kiệm phải đáp ứng các tiêu chí sau đây.

Người độc thân	Gia đình hai thành viên	Gia đình ba thành viên	Gia đình từ bốn thành viên trở lên
Từ 1,8 triệu yên trở xuống	Từ 2,5 triệu yên trở xuống	Từ 2,7 triệu yên trở xuống	Từ 3 triệu yên trở xuống

Tôi muốn nhờ luật sư/chuyên gia hỗ trợ thủ tục tư pháp giải quyết vấn đề của tôi. Sẽ có những loại chi phí nào và chi phí sẽ là bao nhiêu?

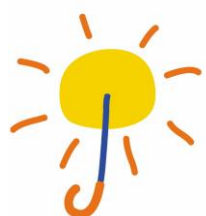
Nhìn chung, các loại chi phí trả cho luật sư và chuyên gia hỗ trợ thủ tục tư pháp bao gồm phí tư vấn pháp lý, phí khởi động, thù lao, phí xử lý, chi phí thực tế, tiền lương hằng ngày và phí tư vấn.

Không có mức giá chuẩn nào cho những chi phí này, vì các luật sư và chuyên gia hỗ trợ thủ tục tư pháp riêng lẻ sẽ đặt ra các tiêu chuẩn đó.

Ngoài ra, Houterasu còn có hệ thống trợ giúp pháp lý dân sự, cung cấp dịch vụ tư vấn pháp lý miễn phí cho những người gặp khó khăn trong các vấn đề cá nhân hay gia đình nhưng không thể nhận hỗ trợ pháp lý từ luật sư và chuyên gia hỗ trợ thủ tục tư pháp vì lý do kinh tế, và phải trả trước chi phí cho luật sư, chuyên gia hỗ trợ thủ tục tư pháp và những phiên xử mà các khoản này sẽ được trả lại sau.

Để sử dụng hệ thống trợ giúp pháp lý dân sự, bạn cần đáp ứng các yêu cầu là thu nhập và tài sản nằm trong một khoản nhất định, có khả năng thắng kiện và vụ việc phù hợp với mục đích trợ giúp pháp lý dân sự. Nếu bạn sử dụng hệ thống hoàn trả phí luật sư/tư pháp, các khoản phí được thiết lập dựa trên những tiêu chuẩn của Houterasu. Các khoản phí đã thiết lập sẽ do Houterasu trả trước và trả một lần cho luật sư và chuyên gia hỗ trợ thủ tục tư pháp. Theo nguyên tắc chung, người dùng sẽ trả lại toàn bộ số tiền cho Houterasu theo từng đợt.

Nếu có thắc mắc liên quan đến hệ thống hoàn trả, vui lòng gọi đến dịch vụ thông tin đa ngôn ngữ (0570-078377). Nhân viên của Houterasu sẽ giải thích về hệ thống thông qua phiên dịch viên.



日本司法支援センター

法テラス